

LABOREN  
PARTE HARTZEN  
DUTEN BESTE  
ARTISTAK

OTROS ARTISTAS  
QUE PARTICIPAN  
EN LABORE

LABORE BLOG



RAFA RODRIGO

**AINARA LeGARDON &  
JAIME DE LOS RIOS**  
CAEMENTUM  
MUSEUM CEMENTO REZOLA



**IÑIGO SALABERRIA**  
KAIA  
EL MUELLE  
UNTZI MUSEOA / MUSEO NAVAL



ELISE ANSAREO

**EDUARDO HURTADO**  
AIPATU EZIN DENA  
LO QUE NO SE PUEDE NOMBRAR  
REAL 100 MUSEOA / MUSEO REAL 100



**NEREA DE DIEGO**  
BILDUMAREN ESZENARATZEA  
PUESTA EN ESCENA DE LA COLECCIÓN  
ELIZBARRUTIKO MUSEOA / MUSEO DIOCESANO



**EDU COMELLES**  
WAVES  
AQUARIUM



Donostia 2016k, Donostia Kulturak eta Donostiako Museo Sa-reak garaturiko programa da Labore. Hazitegiak kaiaren baitako proiektu honetan, diziplina anitzeko sei proiektu ezberdinek, *site specific* izaera bati erantzunez, berrinterpretazio edo elkarrizketa bat proposatzen dute museoaren bildumarekin, eraikinarekin, bisitariekin, inguruarekin zein testuinguru sozialarekin. Programa pilotu honen bitartez, museoetan artista eta sortzaileen presentzia izatea bilatzen da, begirada sortzaileek euren espazio, funtzio eta harremanatze moduekiko interpretazio bat eskaini dezaten erraztuz.

Labore es un programa desarrollado por San Sebastián 2016, Donostia Kultura y la Red de Museos de San Sebastián. En esta iniciativa, que se enmarca en el muelle Hazitegiak, seis proyectos de diferentes disciplinas artísticas, con un carácter *site specific*, proponen una reinterpretación o diálogo con la colección del museo, su edificio, su público, su entorno o su contexto social. A través de este programa piloto, se persigue normalizar la presencia de los artistas en museos, facilitando que visiones creativas ofrezcan una opción de reinterpretación de sus espacios, funcionamientos, y modos de relacionarse.

**STM**  
San Telmo Museoa

**donostiakultura.com**

DONOSTIA / SAN SEBASTIÁN 2016  
EUROPAKO KULTUR HIRIBURUA  
CAPITAL EUROPEA DE LA CULTURA  
DSS2016.EU



## ZUHAR IRURETAGOiena

**ABSENTIA.**  
TRIANGELU GORRIA, LERRO URDINA  
TRIÁNGULO ROJO, LÍNEA AZUL



LABORE

EGONALDI ARTISTIKOAK  
RESIDENCIAS ARTÍSTICAS

## ZUHAR IRURETAGOiena

Zuhar Iruretagoienak (Zarautz, 1981) Euskal Herriko Unibertsitatean burutu zituen Arte Ederretako ikasketak, eta Bartzelonako Pompeu Fabra Unibertsitatean jarraitu zituen ikasketa artistikoak. Egun, Bilbon bizi da, bertan egiten du lan eta bertan ari da bere doktorego-tesia amaitzen. 2008an Fundación Bilbao Arte Fundazioko eta Bregenz austriar hiriko Kunsthaus-eko egonaldi eta tailer bekak jaso zituen.

Besteak beste, Caja Madrid-eko "Generación 2008" saria eta Ertibil Bizkaia 2009ko lehen saria eskuratu zituen. 2011n Gipuzkoako Artista Berrien Lehiaketan lehen postua lortu zuen eta Muro Guggenheim saria 2012an.

Banakako erakusketa anitz egin ditu honako toki hauetan: The Gabarron Foundation New York, Getariako Cristobal Balenciaga Museoa, Bilboko Rekalde Aretoa, C-ART Galerie Prantl & Boch Bregenz (Austria); Donostiako Koldo Mitxelena Kulturunea edo Bilboko Guggenheim Museoa.

Euskal Herriko Unibertsitatean irakasle da, eta artista eta sortzaile jarduerekin uztartzen du lan hori.

Zuhar Iruretagoiena (Zarautz, 1981) vive y trabaja en Bilbao, donde realizó sus estudios de Bellas Artes en la UPV-EHU. Continuó con sus estudios artísticos en la Universidad Pompeu Fabra de Barcelona y actualmente reside en Bilbao, donde está finalizando su tesis doctoral. En 2008 disfrutó de las becas de residencia y taller de la Fundación Bilbao Arte y de la Kunsthaus de Bregenz (Austria).

Sus trabajos han sido reconocidos, entre otros, con el premio Generación 2008 de Caja Madrid y con el primer premio de Ertibil Bizkaia 2009. En 2011, también obtuvo el primer puesto en el Certamen de Artistas Noveles de Gipuzkoa y en 2012 fue reconocida con el galardón Muro Guggenheim.

Ha realizado infinidad de exposiciones individuales en lugares como The Gabarron Foundation New York, Museo Cristobal Balenciaga Getaria, Sala Rekalde Bilbao, C-ART Galerie Prantl & Boch Bregenz Austria, KM de Donostia o en el museo Guggenheim Bilbao.

Actualmente, compagina su trabajo como docente en la Facultad de Bellas Artes de la UPV-EHU con su trabajo como artista y creadora.

Museoa egungo gizartearekin lotzen da, eztabaida gune, hausnarketa gune eta sorkuntza gune bilakatuta

## SAN TELMO MUSEOA

El Museo San Telmo es un centro dedicado a la sociedad vasca. Después de un profundo proceso de renovación y ampliación, volvió a abrir sus puertas en 2011. Situado en un convento del siglo XVI de la Parte Vieja donostiarra, ha incorporado a su arquitectura histórica un nuevo edificio de vanguardia. En lo referente a la exposición permanente, las colecciones también se han organizado de forma que respondan a un nuevo discurso, ilustrando siempre la evolución de la sociedad vasca, y adoptando sus claves principales como hilo conductor.

San Telmo Museoa euskal gizarteari buruzko museo da. 2011. urtean berritze eta handitze prozesu sakon baten ostean berrituz zituen bere ateak. Donostiako Alde Zaharrean XVI. mendeko antzinako komentu batean kokatua, bere arkitektura historikoari abangoardiako erailkin berri bat gehitu dio museoak. Erakusketa iraunkorrari dagokionez ere, bildumak diskurtso berri bati erantzunez antolatuta dira, betiere euskal gizartearen bilakaera jorratuz, honen gako nagusiak hizpide hartuta.

Baina San Telmoren begirada ez doa soilik iraganera, orainari eta etorkizunari ere erreparatzen baitie. Azken urte hauetan euskal gizartearen inguruan ikuspuntu ezberdinetatik lanean dihardu. Dela jardueren bitartez, dela aldi baterako erakusketen bitartez, museo egungo gizartearekin lotzen da, eztabaida, hausnarketa eta sorkuntza gune bilakatuta.

Azken ildo honetan, sorkuntzarenean kokatzen da Labore proiektuko partehartzea. Izan ere, aukera baliagarria baita beste proiektu batzuetan ere bidelagun diren hiriko museoekin batera aritzeko, eta nola ez, Donostian 2016an burutzen ari garen Kultur Hiriburutzan museook beste ekarpen bat egiteko.

Orainaren gaineko begirada horretan, beste pauso bat emateko aukera da proiektua, egungo artista batekin -Zuhar Iruretagoienarekin- lan egiteko bide ematen duelako. Proiektuak, gainera, museoaren erakusketa eta bildumak baliogan jartzeko balio du, hauengana begirada garaikide eta sortzaile batekin hurbiltzeko.

No obstante, la mirada de San Telmo no se dirige únicamente al pasado, también fija su interés en el presente y en el futuro. En los últimos años ha abordado la sociedad vasca desde distintos puntos de vista. Así, a través de jornadas o exposiciones temporales, el museo está unido a la sociedad actual, convertido en lugar de debate, reflexión y creación.

En esta última dirección, la de la creación, es donde se sitúa la participación en Labore, que supone una oportunidad para caminar de la mano del resto de museos de la ciudad, con los que ya colaboramos en otros proyectos y, por supuesto, también supone otra aportación de los museos a la Capitalidad Cultural que estamos construyendo este año en San Sebastián.

El proyecto nos ofrece la oportunidad de dar un paso adelante en esta mirada al presente, ya que nos posibilita trabajar con una artista contemporánea como Zuhar Iruretagoiena. Además, Labore también sirve para poner en valor la exposición y las colecciones del propio museo, y acercarse a ellas con una mirada contemporánea y creadora.

El museo está unido a la sociedad actual, convertido en lugar de debate, reflexión y creación.

# A B S E N T I A

TRIANGELU GORRIA, LERRO URDINA  
TRIÁNGULO ROJO, LÍNEA AZUL



Analisiaren abstrakzio eta irudikapen sistema hau modu pedagogiko eta performatiboan garatu da ikasleekin

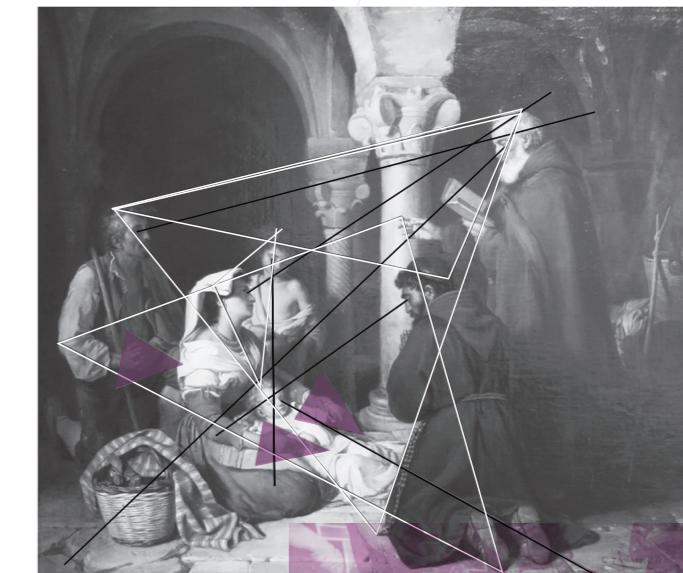
*Absentia* (Triangelu gorria, lerro urdina), Zuhar Iruretagoienak San Telmo Museoa burututako egonaldian sortu duen laborategi experimental eta analitiko da. Artistak, museoko Arte Ederretako bildumako konposizioak eta harreman-egiturak behatu ditu, begirada garaikide batetik. Hala, XVII, XVIII eta XIX. mendeetako margoetan azaltzen diren talde eszenek, egungo hausnarketa eragin dituzte, forma berriak eskuratuz.

Koadroek irudikatzen dituzten pertsonaien artean, lerro urdinek begiraden ihespuntuak gidatu dituzte, eta triangelu gorriek gorputzaren kontaktu puntuak seinatu dituzte. Lehen prozesu honetatik, bi dimentsio eta bi koloretako konposizio geometrikoak atera dira. Tamaina txikiko metalezko eskultura batzuen bitartez, egitura hauen adieraztea hirugarren dimentsiora eraman da, eta beste batzuek bidean topatutako xehetasunen berri ematen digute: emakumeen eskuen keinuak kasu, zementuzko irudietan jasoak.

Analisiaren abstrakzio eta irudikapen sistema hau modu pedagogiko eta performatiboan garatu da Donostiako institutu ezberdinetako ikasleekin, irudikapenerako gorputzak eta argiak erabiliz.

*Absentia* (Triángulo rojo, línea azul) es un laboratorio experimental y analítico creado por Zuhar Iruretagoiena durante su residencia en el Museo San Telmo. La artista ha observado composiciones y estructuras relacionales de la colección de Bellas Artes del museo, desde una mirada contemporánea. Así, escenas grupales de pinturas de los siglos XVII, XVIII y XIX han dado pie a reflexiones actuales, adquiriendo nuevas formas.

Entre los personajes representados en los cuadros, las líneas azules han guiado los puntos de fuga de las miradas y los triángulos rojos señalan puntos de contacto físico. De este primer proceso



se han abstraído composiciones geométricas en dos dimensiones y colores. Pequeñas esculturas metálicas muestran también las estructuras compositivas en una tercera dimensión, mientras que otras se centran más en detalles encontrados por el camino, como los gestos de las manos femeninas capturadas en cemento.

Este sistema de plasmación y abstracción del análisis se ha desarrollado de manera pedagógica y performativa con estudiantes de institutos de Donostia mediante representaciones más corporales y uso de luces.

Este sistema de plasmación y abstracción del análisis se ha desarrollado de manera pedagógica y performativa con estudiantes