

nagusia

- hiritar askorengana iristeko...

● hiriko erdialdean, alde zaharrear

- Kubatik zein Filipinetatik lehen gaiak ekartzeko...

● tren geltokiaren ondoan

- Madrilera zein Parisera produktoak trenbidez azkar garraiatzeko...

● kaitik gertu



Tabakalera eraikinak ia 100 urte ditu; 1913 urtean ireki zen, Urumeako padurei kendutako lur sailean, geltokiaren ondoan. Trenbidez iristen zen lehen gaia, eta trenbidez zabaltzen azken produktua.

7) Beheko solairuan, koadrante batean, geltokiko kai ondoan

Honekin amaitu da Tabakalera ezagutzeko txango hau. Gogoratu:

Eraikin honen izena eta izana aldatuko dira: lehengaiak baino ideiak ekoitziko ditu etorkizunean, kultur plaza bat izango da, hiriari zabal.

Eta ongi etorriak izango gara den denok!

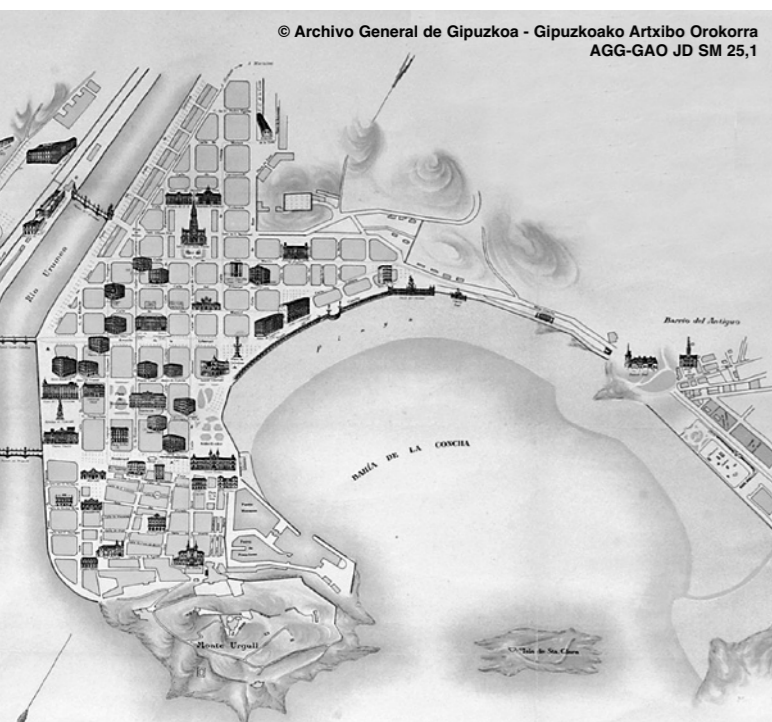
Ba al daukazu etorkizunerako ideiarik? (eraikin honetan zer egingo zenuke zuk, bakarrik edo lagunekin)

Three speech bubbles with horizontal lines for writing answers.



Eskerrik asko eta hurren arte!

administrazio bulegoen sarreran



© Archivo General de Gipuzkoa - Gipuzkoako Artxibo Orokorra AGG-GAO JD SM 25,1

Eta Tabakalera hor al dugu? Planoan marka ezazu non

Tabakalera ezagutu

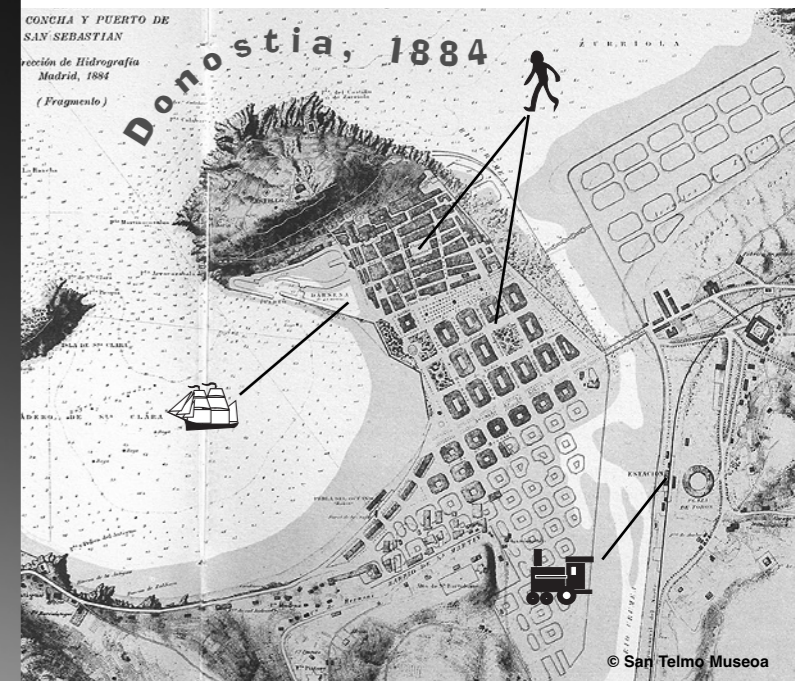


CICC Centro Internacional de Cultura Contemporánea
Kultura Garaikidearen Nazioarteko Gunea



1) Hasiera: sarrera

Lagunok, gu guztion artean fabrika handi bat jarri nahi bagenu hirian, non kokatuko genuke?



2) Bigarren solairuan,

Donostiako hamar monumentu bilatuko al ditugu guztion artean?

Zuk zeuk aukeratutakoa hemen idatzi:



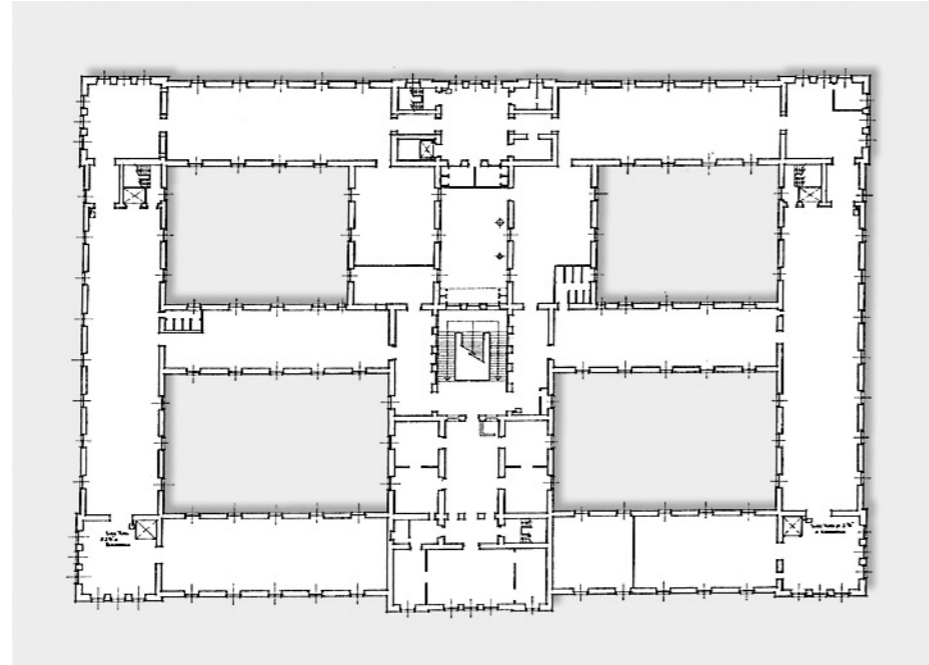
Handia da Tabakalera, baita dotorea ere; bere material eta neurriengatik oso erabilgarria da gerora begira. Tabako fabrika izateari utzi dio, kultura eta sormenaren leku irekia bihurtzeko.



3) Bigarren solairuan, galeria batean, Cristina Enea aldera

Plano honetan idatzi zein den zein:

- galeria
- patio
- koadrante



Eta gu non gaude oraintxe bertan?
(Puntu lodi bat margotu)



Eraikina ezagutzea erraza da, oso ongi ordenatua baitago: galeria luzeak ditu, koadranteen bidez lotuak eta 4 patio handi. Galeria gehienak lantoki ziren; horrez gain, biltegiak, jangela, aldagelak ere bazeuden.

5) Beheko solairuan, emakumezkoen aldagelak



Garbitoki hauek bitxiak bezain funtzionalak dira. Nortzuk erabiltzen zituzten?

- Emakumezko langileek
- Gizonezko langileek

Zertarako?

.....

.....

.....



© Kutxa Fototeka



Hasiera-hasieratik, tabakogintza emakumearen lanarekin dago lotua. Adibidez, 1935ean, 1.000tik gora lagunek egiten zuten lan hemen, eta horietatik 850 inguru emakumezkoak ziren. Aldagela hauetan oraindik gelditzen dira berrehun bat takila.

4) Lehen solairuan, galeria batean, trenbide aldera



Kuba

Donostia

Filipinak

Duela 200 urte, tabako asko Kuba eta Filipinetatik ekartzen zuten Donostiara, itsas ontziz. Margo itzazu barku horien ibilbidea.



Tabakoa Kolonen garaian ekarri zuten lehen aldiz, Kubatik Europara. Ba zenekiten? Hostoak bildu eta erretzeaz gain, tabako hautsa sudur zuloetatik arnastu edo hostoa txikitu eta txikle bezala jan izan ohi zen...

6) Sotoan, koadrante batean, ibaia aldera



Eraikinari eusteko harrizko baso bat dago sotoan, burdinez errematatua. Halaber, hezetasuna etetea da horren funtzioa (gogoratu, ibaitik hurbil ez ezik, behiala itsasgorak okupatzen zuen lurraldean gaudela...).

Irudi hau identifikatzeko, izenak jarriko ditugu dagokien lekuan:

- Urumea ibaia
- Tren geltokia
- Tabakalera
- Polloe hilerria



© Kutxa Fototeka

Zein auzotan gaude?

Zein urtetan?