

# PROYECTAR LO REAL

Arquitectura: lenguajes fílmicos

# ERREALA PROIEKTATU

Arkitektura film-mintzairak



29 octubre / 31 diciembre 2009

Proyecciones + jornadas de debate + Exposición



## ORGANIZAN



# PROYECTAR LO REAL

Arquitectura: lenguajes fílmicos

## PATRONOS CRISTINAENEA



### Exposición

29 octubre / 31 diciembre 2009

### Programa de proyecciones-jornadas de debate

23 / 27 noviembre 2009

## COLABORAN



Dirección: BNV Producciones, FUNDACIÓN CRISTINA ENEA y COAVN GIPUZKOA  
Producción: BNV Producciones, Sevilla

## PRESENTACIÓN

Las relaciones entre la imagen cinematográfica, la ciudad moderna y la arquitectura se asientan en los mismos orígenes de la historia del cine, allá por los últimos años del siglo XIX. Desde las primeras imágenes de Louis de Prince sobre el Puerto de Leeds, las de Berlín de los hermanos Skladanowsky o las de Lyon de los hermanos Lumière, hasta las posteriores de Walter Ruttmann en *Berlín, Sinfonía de una ciudad* o *El hombre de la cámara* de Dziga Vertov, en los años veinte, manifiestan el interés que el cine siempre tuvo por representar los entornos urbanos y arquitectónicos donde se generaban las nuevas relaciones de producción en las que se insertaba la incipiente industria cinematográfica.

Por otro lado, el dinamismo causado por el movimiento de la cámara en el espacio, el potencial estético y experimental de las escenografías, los diseños de montaje, las maquetas o las nuevas tecnologías, han sido determinantes en la atención que la arquitectura ha prestado al cine.

Actualmente arquitectura y cine siguen buscando nuevas alianzas e inspiraciones, tanto para desvelar como para consolidar las nuevas relaciones entre los poderes simbólicos, políticos y económicos.

Comprender mejor los lugares en conexión con las vidas de las personas y entender más las películas a través de los entornos arquitectónicos en que se desarrollan, son las razones fundamentales que han hecho persistir la interacción entre arquitectura y cine hasta nuestros días. Reflexionar sobre la forma en que el lenguaje, el fílmico en particular, se relaciona con el mundo. ¿Acaso no es la primera economía del planeta la que parece más interesada en generar mayor número de ficciones? Analizar cómo la arquitectura se ha servido del cine y éste de la arquitectura para experimentar, para interpretar el tiempo pasado y el presente e imaginar el tiempo futuro, pero también para difundir y

consolidar estructuras políticas y sociales y sus correlatos espaciales y arquitectónicos son las reflexiones que subyacen en este proyecto.

El conjunto de materiales que se presentan, nos propone un recorrido diverso y complejo por ciudades tan emblemáticas como Nueva York o Los Ángeles en EEUU, Barcelona o Londres en Europa y Lagos en África. Un panorama que muestra la realidad múltiple sobre la que se asientan nuestras relaciones con las ciudades que habitamos y sus propias representaciones visuales.

Nuestra propuesta se estructura en dos partes:

**Espacio expositivo** Tres trabajos audiovisuales en proyección continua y un archivo en proceso que proponen otras maneras de practicar la arquitectura, sus efectos, la participación ciudadana y la construcción de la memoria colectiva.

**Programa de proyecciones y jornadas de debate\*** Cuatro sesiones distribuidas en dos partes: la primera, por las tardes, en torno a la presentación y proyección de las películas seleccionadas por los ponentes invitados; la segunda, la mañana siguiente, con un taller de discusión y debate que irá acompañado del análisis de otros materiales relacionados con los temas de reflexión.

\* La asistencia a las jornadas de debate matinales requiere inscripción previa enviando los datos personales (nombre, ocupación, dirección postal, correo electrónico y teléfono de contacto) e indicando las sesiones a las que se desea asistir al email: [cristinaenea@donostia.org](mailto:cristinaenea@donostia.org)

La admisión se realizará por orden de inscripción hasta completar aforo.

Exposición

Exposición

Exposición

# PROYECTAR LO REAL

Arquitectura: lenguajes fílmicos

**Del 29 de octubre al 31 de diciembre de 2009**

Horario: de lunes a sábados de 9.30 a 13.30 y de 15.00 a 20.00 h  
Domingos y festivos de 10.00 a 13.30 h

**30 de octubre de 2009: presentación de Mock-Ups in Close-Up**

Horario: 19.00 h

Lugar: **CRISTINA ENEA**. CENTRO DE RECURSOS MEDIOAMBIENTALES  
Paseo Duque de Mandas 66. 20012 Donostia-San Sebastián  
[www.cristinaenea.org](http://www.cristinaenea.org)



## Mock-Ups in Close-Up\*

Architectural Models in Cinema 1927-2008

Gabu Heindl y Drehli Robnik, 2009, b/n y color, 110'

Proyección audiovisual continua

*Mock-Ups in Close-Up* [Maquetas en primer plano] es una compilación de vídeo de metraje *trouvé* perteneciente a más de ocho décadas de la historia del cine en la que sólo se incluyen escenas (o simplemente tomas) que contienen maquetas arquitectónicas. Como los directores siguen añadiendo a la cinta escenas con maquetas tomadas de cualquier film de ficción, la compilación es cada vez más larga. En la actualidad contiene trozos de aproximadamente 110 películas diferentes estrenadas entre 1927 y 2008. Este archivo de maquetas cinematográficas no es excluyente, de modo que en

lugar de limitarse a los clásicos obvios del cine arquitectónico, como *El manantial* o *El vientre del arquitecto*, consta en su mayor parte de películas en las que no aparecen arquitectos ni abordan cuestiones de arquitectura. Y sin embargo, todas estas películas -desde los dramas de serie negra alemanes hasta las películas de terror hollywoodenses, de James Bond a los X-Men, desde Fritz Lang y Sergio Leone hasta Tim Burton, Ben Stiller y Jia Zhangke- muestran maquetas, unas maquetas arquitectónicas que aparecen en la imagen con fines dramáticos, simbólicos o humorísticos, e incluso, a veces, sin un objetivo concreto.

Es una colección obsesiva, como tantas otras hoy en día, pero de su débil estructura, que parece limitarse a amontonar una maqueta sobre otra, emerge algo más, como si dijéramos, por la puerta de atrás de una de esas maquetas. Emerge, por ejemplo, la sensación de que un atraco a mano armada y una operación militar son muy parecidos cuando hay maquetas por medio, maquetas utilizadas para condensar ambas situaciones; emerge la delicadeza de éstas en los momentos de ser destruidas, o emergen todos los juegos de poder que tan bien conoce la arquitectura (juegos para gobernar, hacer cognoscibles y calculables las conductas, las percepciones y las evoluciones) y que están ligados al uso de las maquetas cinematográficas, incluyendo en este uso esos momentos sublimes en los que fallan las estrategias discursivas del nexo conocimiento/poder: escenas que se burlan de la lectura/comprensión de la maqueta y de su escala.

**Gabu Heindl** es arquitecta y urbanista. Tras finalizar sus estudios en Princeton University, enseñó y trabajó en Estados Unidos y Holanda. Desde 2004 dirige su estudio interdisciplinar (GABU heindl architecture) en Viena, con el que ha trabajado para el Museo del Cine de Austria, la Biennale de Venecia y la capitalidad europea de Linz. Además de publicar y dar conferencias, es profesora de la Academia de Bellas Artes de Viena.

**Drehli Robnik** historiador y teórico del cine, es investigador del Ludwig Boltzmann Institute for History and Society de Viena, además de profesor en las universidades de Viena, Frankfurt y Brno.

\* Presentación el 30 de octubre de 2009 a cargo de los directores. Gabu Heindl y Drehli Robnik introducirán la compilación y su concepto y habrá un coloquio con los asistentes.



# Lagos. Wide & Close: un viaje interactivo a una ciudad en ebullición

Bregtje van der Haak, 2001, color, 60'

Instalación audiovisual continua

Este documental realizado por Bregtje van der Haak a partir de los materiales que grabó para Rem Koolhaas en el proyecto *Lagos/Koolhaas*, es una de las pocas grabaciones recientes de una ciudad ignorada durante mucho tiempo por los medios de comunicación occidentales, con

la excepción de acontecimientos como revueltas religiosas y golpes de Estado militares. Se trata de una invitación a escuchar y mirar la ciudad de Lagos en un momento en el que el impulso del cambio puede revelar ideas fascinantes en las fuerzas incontrolables de la urbanización.

Esta instalación audiovisual propone acercar al espectador a la realidad de lo que significa vivir y trabajar en Lagos; introducirse en el tejido a capas de la ciudad, moverse junto al conductor de autobús Olawole Busayo y otros habitantes, y dar sentido a las normas y posibilidades de la vida diaria en Lagos.

*Lagos. Wide & Close* se proyecta, en versión original subtitulada al castellano, de modo simultáneo en dos pantallas de gran formato, mostrando una visión amplia y distante de la ciudad enfrentada a otra cercana e íntima.

En la pantalla de la izquierda se muestra la visión *Wide*, una perspectiva distante en la que abundan los planos generales de la ciudad, sobre la que Rem Koolhaas elabora su propia interpretación de Lagos. En la pantalla de la derecha se muestra una visión cercana (*Close*), en la que abundan los planos medios y primeros planos de los habitantes y se reproducen las conversaciones de Bregtje van der Haak con los nigerianos.

Como sonido ambiente los propios de la ciudad, y mediante el uso de auriculares se puede escuchar, en versión original, tanto la voz en *off* del arquitecto Rem Koolhaas describiendo de modo personal cuanto acontece, como los diálogos que entabla van der Haak con los habitantes de Lagos.

**Bregtje van der Haak** es científica política, periodista y directora de documentales. Desde 1994 realiza programas para los medios de comunicación públicos. Se graduó en la Universidad de Ámsterdam en Ciencias Políticas y Derecho y en Periodismo en la Universidad de Columbia. Comenzó su carrera televisiva en Nueva York en *The Charlie Rose Show*. Desde 1990 escribe sobre arte, medios de comunicación y cultura.



## Ocharcoaga

Jordi Grau Solá, 1961, color, 11'

Proyección audiovisual continua

## Bidebieta

Ibon Telleria Julián, 2009

Archivo documental en proceso sobre el desarrollo del barrio Bidebieta en Donostia, basado en los archivos de la Asociación de Vecinos de Altza y la Fototeca de Kutxa.

En nuestras ciudades se improvisaron rápidas construcciones de barrios para dar cabida a los miles de trabajadores que la nueva industria exigía. En el barrio bilbaíno de Otxarkoaga se construyeron en tiempo récord más de 3.600 viviendas promovidas por el régimen franquista. De esta operación se hizo eco el documental *Ocharcoaga* encargado al cineasta Jordi Grau en 1961 y restaurado recientemente por la Filmoteca Vasca. El propio autor declaraba haber utilizado una “crítica sutil para remover las conciencias”.

En Bidebieta (Donostia) se construyeron los “12 apóstoles”, 12 torres que vistas en su paisaje original daban buena cuenta de una nueva manera digna de entender la construcción de las ciudades. Con el tiempo estos barrios han sufrido problemas estructurales, sociales y económicos pero son en cambio las asociaciones de estos lugares las que muestran un fuerte vínculo al lugar donde viven y las que ahora exigen una revisión de la mirada “politicizada” que en su primera época se utilizó de manera propagandística.

**Jordi Grau Solá** guionista y director de cine, estudió en el Institut del Teatre de Barcelona y en el Centro Sperimentale della Cinematografia de Roma. En los años 60 formó parte del Nuevo Cine Español, integrándose en la Escuela de Barcelona. Entre sus últimos largometrajes se encuentran *La puñalada* (1989) y *Tiempos mejores* (1995). Como actor, destaca su trabajo en *El florido pensil* (2002) de Juan José Porto. Fue Secretario de la Academia de las Artes y las Ciencias Cinematográficas. También es destacable su faceta como escritor, con obras como *El actor y el cine* o *Fellini desde Barcelona*.

**Ibon Telleria Julián** es arquitecto y profesor en el Área de Proyectos Arquitectónicos de la Escuela Técnica Superior de Arquitectura de San Sebastián. Compatibiliza la docencia con la realización de diferentes trabajos de arquitectura tanto de rehabilitación como de obra nueva, principalmente vinculados con la vivienda. En 2003 establece su residencia y estudio en el barrio Bidebieta de Donostia, donde comienza el interés por su origen y desarrollo.



Proyecciones y jornadas de debate

Jornadas

Proyección

# PROYECTAR LO REAL

Arquitectura: lenguajes fílmicos

**Del 23 al 27 de noviembre de 2009**

Horario: tardes a las 19.30 h; mañanas de 10.00 a 14.00 h

Lugar (tardes): **TABAKALERA**. CENTRO INTERNACIONAL DE CULTURA CONTEMPORÁNEA  
Duque de Mandas 52. 20012 Donostia-San Sebastián  
[www.tabakalera.eu](http://www.tabakalera.eu)

Lugar (mañanas): **CRISTINA ENEA**. CENTRO DE RECURSOS MEDIOAMBIENTALES  
Paseo Duque de Mandas 66. 20012 Donostia-San Sebastián  
[www.cristinaenea.org](http://www.cristinaenea.org)

La asistencia a las jornadas de debate matinales requiere inscripción previa, enviando los datos personales (nombre, ocupación, dirección postal, correo electrónico y teléfono de contacto) e indicando las sesiones a las que se desea asistir al email: [cristinaenea@donostia.org](mailto:cristinaenea@donostia.org)

La admisión se realizará por orden de inscripción hasta completar aforo.





23 y 24 de noviembre 2009

## The Crowd: máquinas, rascacielos y multitudes frente al crack del 29

por Juan José Lahuerta

*The Crowd*, dirigida por King Vidor en 1928, es una película triste que “parece” anunciar el crack del 29, ocurrido pocos meses después de su estreno. La película, en la que el coloso Nueva York aún pretende esconder su herida, nos muestra la ciudad como el lugar de la vida nerviosa por excelencia, del *shock* sin posibilidad de tiempo, detención, reflexión. Las máquinas, edificios, calles y, sobre todo, las multitudes aparecen constantemente zarandeados.

En realidad, *The Crowd*, junto a *King Kong* o *42<sup>nd</sup> Street*, podría ser entendida como el inicio de un ciclo de películas cuyo eje sería, precisamente, el crack del jueves negro, en octubre de 1929 y cuyo común denominador es Nueva York, el “escenario” donde mejor se representa la crisis económica americana, claro precedente de la actual. Pero “América” es Nueva York, y Nueva York es esencialmente sus rascacielos y sus habitantes. Rascacielos como máquina trituradora, como monstruo devorador en el marco del jueves negro.

*The Crowd*, *King Kong* o *42<sup>nd</sup> Street* determinan un modo de ver, un sistema de elementos, una sintaxis inseparable del crack, de sus principios y de sus consecuencias. El propósito de esta sesión es explicar *The Crowd* como máquina terrible de todo ese sistema: máquina-cámara que, después de haber recorrido el especular-espectacular Manhattan, nos hace ascender por un rascacielos cuyos brazos de gigante parecen abrazarnos para llevarnos hasta una de sus ventanas, a través de la cual, contra lo esperado, no descubriremos como intrusos ninguna escena íntima, sino el más masificado de los escenarios: las infinitas mesas alineadas en red de la oficina.

Lunes, 23 de noviembre de 2009\_19.30 h. TABAKALERA

Presentación a cargo de Juan José Lahuerta y proyección de la película:



**The Crowd** King Vidor, EEUU, 1928, b/n, 104'

Los jóvenes John y Mary luchan por sus ilusiones en el Nueva York de principios del siglo XX. Las esperanzas en el “país de las oportunidades” se van truncando poco a poco, al ir siendo víctimas de una ciudad que se ha vuelto cruel y egoísta.

Considerada un mito del cine mudo, la película fue nominada al premio de la Academia como mejor película de 1928.

Martes, 24 de noviembre de 2009\_ de 10.00 a 14.00 h. CRISTINA ENEA

**Jornada de debate** sobre cómo el arte y el cine producido en torno al crack del 29 anuncia y determina formalmente el arte o el cine que “vendrá”, a partir del estudio de materiales tales como: *Unseen Cinema. Early American Avant/Garde Film. Picturing a Metropolis. New York City Unveiled*, VVAA, 1899-1940; *42<sup>nd</sup> Street*, Lloyd Bacon, 1933; *King Kong*, Merian C. Cooper y Ernest B. Schoedsack, 1933.

**Juan José Lahuerta** es arquitecto, escritor y profesor de Historia del Arte y la Arquitectura en la Escuela de Arquitectura de Barcelona. Es autor de distintos libros sobre temas de arte y arquitectura contemporáneos, como, por ejemplo, *1927. La abstracción necesaria* (1989), *Antoni Gaudí. Arquitectura, ideología y política* (1993), *Decir Anti es decir Pro. Escenas de la vanguardia en España* (1999), *El fenómeno del éxtasis* (2004), *Japonecedades* (2005), *Destrucción de Barcelona* (2005), *Le Corbusier e la Spagna* (2005). Ha sido editor del volumen de ensayos de las *Obras Completas de Salvador Dalí* (2005), asesor del Museo Nacional Centro de Arte Reina Sofía de Madrid, y en la actualidad es miembro del consejo de redacción de *Casabella* (Milano), director de la editorial Mudito & Co (Barcelona) y “senior curator” del Museu Picasso de Barcelona. Acaba de recibir el Premio Internacional de Ensayo del Círculo de Bellas Artes de Madrid por su libro *Estudios Antiguos*.



24 y 25 de noviembre de 2009

## La ciudad bajo vigilancia: del uso de la ley, la tecnología y la ciencia-ficción como acto creativo, acto especulativo

por Laurence Rassel

Las imágenes que producen las herramientas de vigilancia y de grabación integradas en la arquitectura y en el urbanismo de la ciudad contemporánea, llevan a una producción fílmica de la ciudad que toma al pie de la letra el “cómo la arquitectura *hace* cine”, utilizando las prótesis atadas, colocadas en sí misma. Podríamos interrogarnos sobre si las técnicas de vigilancia y por consecuencia los aparatos de grabación, determinan, influyen o no, decisiones arquitectónicas. A saber, si la arquitectura se planea hoy en día en función de la necesidad de controlar los movimientos de la ciudadanía y/o los del mundo exterior a la ciudad.

Concebidas como herramientas de protección o de control del espacio público o de invasión de la vida privada, las imágenes y los datos producidos por las cámaras de vigilancia han servido como imaginario fílmico de la persecución a la hora de imaginar sociedades del futuro, de *Fahrenheit 451* de François Truffaut (1966) a la trilogía de *Matrix* de los hermanos Warschowski (1999-2003). Desde las imágenes producidas por Google Maps a las de las cámaras de vigilancia y diversas webcams difundidas en Internet o visibles desde los puestos de control, podríamos decir que un discurso fílmico se está desarrollando, automáticamente, incesantemente, paralelamente a la producción cinematográfica. Un proceso de registro “en manos” de una tecnología, cuyo encuadre está determinado por la arquitectura en la que se ubica, cuya estética depende de los avances o los presupuestos dedicados a su industria, cuyo montaje depende de guiones informáticos, cuya existencia, conservación y uso está determinada por códigos legales.

Londres como paradigma: la ciudad con la densidad más alta de cámaras de vigilancia en Europa; y la película *Faceless* como caso de estudio: concebida según el Manifiesto para cineastas de Circuito Cerrado de Televisión [Manifiesto for CCTV Filmmakers], una apuesta por convertir en material fílmico las imágenes que estos sistemas generan constantemente, haciendo uso de los derechos que otorga la legislación inglesa sobre protección de datos, que permite acceder a las imágenes en las que haya sido filmado uno/a mismo/a.

La entrega de estas imágenes se hace tras intervenirlas previamente, borrando los rostros de los individuos que aparezcan en la escena, excepto el del demandante.

Martes, 24 de noviembre de 2009\_ 19.30 h. TABAKALERA

Presentación a cargo de Laurence Rassel y proyección de la película:



**Faceless** Manu Luksch, Austria, 2007, b/n y color, 50'

En esta película, definida como un cuento de hadas *sci-fi*, la directora hace a su vez de actriz, dando vida a una mujer que, en un mundo de personas con el rostro borrado, retratadas por cámaras omnipresentes, descubre su propia identidad y comienza a imaginar su futuro. Luksch describe una sociedad, la nuestra, regida por un “tiempo real” reformado, sin historia ni futuro, en la que cualquiera podría ser un “sin rostro” [faceless].

Miércoles, 25 de noviembre de 2009\_ de 10.00 a 14.00 h. CRISTINA ENEA

**Jornada de debate** sobre las legislaciones en vigor y los espacios ocupados por las cámaras de vigilancia, sobre los derechos de los ciudadanos a acceder a sus datos personales registrados, con el visionado de obras audiovisuales que utilizan las redes de grabación, las ondas electromagnéticas de las ciudades, cruzando las fronteras que se vuelven cada vez más porosas entre los espacios privados y públicos.

**Laurence Rassel** es Responsable de Proyectos de la Fundació Antoni Tàpies de Barcelona desde octubre de 2008. De 1997 a 2008, fue miembro del equipo de Constant, una organización sin ánimo de lucro con base en Bruselas. Constant pone en relación el pensamiento teórico, el uso crítico de las nuevas tecnologías, el comportamiento artístico y el debate político en la red, a la vez que organiza talleres, conferencias y exposiciones en espacios públicos, principalmente sobre temas como software y licencias libres, cuestiones de género, copyleft vs. copyright, y la búsqueda de nuevas formas de compartir los conocimientos de los *media* ([www.constantvzw.org](http://www.constantvzw.org)).

## SESIÓN 3



25 y 26 de noviembre de 2009

# Los Ángeles como tercer espacio / Los Ángeles como playground

por Andrés Hispano

Existe un espacio en el que realidad y ficción se confunden y al que no tan sólo nos conduce la locura o la desesperación. En el cine contemporáneo ese lugar es Los Ángeles, la ciudad que fabrica sueños para el mundo y pesadillas para sí misma. Edward W. Soja ve en L.A. el perfecto ejemplo de ese *tercer espacio* descrito por Henri Lefebvre como un lugar que no se corresponde a lo proyectado ni lo experimentado, sino a un estado mental en el que ambos son posibles al mismo tiempo.

Las películas que componen la primera jornada tienen como escenario L.A. y su suburbia desparramada sobre el desierto. Sus narraciones tienen lugar en un estado mental a medio camino entre los sueños y el delirio, entre la premonición y la deuda ineludible con el pasado.

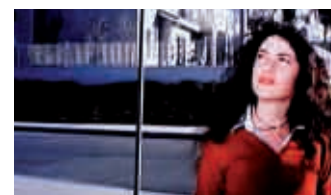
Miércoles, 25 de noviembre de 2009\_19.30 h. TABAKALERA

Presentación a cargo de Andrés Hispano y proyección de las películas:



**L.A. Un nuevo desorden horizontal** Andrés Hispano / Toni Curcó, España, 2001, color, 13'

En este audiovisual, realizado para la exposición *La Ciudad de los cineastas* (CCCB, 2001), se combinan diferentes ficciones rodadas en L.A., para constatar algunas similitudes entre ellas, haciendo de esa ciudad un marco narrativo y dramático con claras constantes. Entre los films utilizados se hallan *Grand Canyon*, *Short Cuts*, *The Big Lebowski*, *Colors*, *Magnolia* y *American Beauty*.



**The architecture of reassurance** Mike Mills, EEUU, 1999, color, 24'

En este mediometraje, que tiene a la adolescencia y el sueño americano como temas recurrentes, una moderna Alicia se adentra en una irreal urbanización/jardín para descubrir tras sus ventanas reflejos de su vida familiar y su despertar a la sexualidad.



**Alice in Hollywoodland** Jesús Pérez-Miranda, España, 2006, b/n y color, 7'  
Hábil montaje que permite advertir los paralelismos entre el cortometraje de 1943 *Meshes of the Afternoon* de Maya Deren y *Mulholland Drive* de David Lynch. Pero más que señalar la deuda entre una y otra cinta, lo que asoma en este cortometraje es la geografía codificada de un refugio desde el que eludir la realidad.

Jueves, 26 de noviembre de 2009\_ de 10.00 a 14.00 h. CRISTINA ENEA

**Jornada de debate** sobre la dimensión cinematográfica de Los Ángeles, un modelo urbano convertido en modelo narrativo, una ciudad/tablero en contraposición a la ciudad radial, donde el azar cambia nuestra condición caprichosamente. Sin ceñirnos únicamente a la ciudad como *tercer espacio*, se estudiarán los elementos de su identidad que han dejado huella en el cine contemporáneo, a partir de materiales como: *Kiss Me Deadly*, Robert Aldrich, 1955; *Colors*, Dennis Hopper, 1988; *Grand Canyon*, Lawrence Kasdan, 1991; *Pulp Fiction*, Quentin Tarantino, 1994; *The End of Violence*, Wim Wenders, 1997; *LA Confidential*, Curtis Hanson, 1997; *Magnolia*, Paul Thomas Anderson, 1999; *Time Code*, Mike Figgis, 2000; *Hollywoodland*, Allen Coulter, 2006; *The Black Dhalia*, Brian De Palma, 2006; *Inland Empire*, David Lynch, 2006; *Southland Tales*, Richard Kelly, 2006.

**Andrés Hispano** es realizador y comisario independiente. Miembro del comité asesor del suplemento *Cultura/s* de *La Vanguardia*, donde escribe habitualmente. Autor de *David Lynch, Claroscuro americano* (Glenat, 1999) y coautor de *Imágenes para la sospecha* (Glenat, 2002) y *Barcelona Frame* (Actar, 2006). Co-comisario de *La Ciudad de los cineastas* (junto a Jordi Balló, CCCB, 2002), *That's not entertainment!* (junto a Toni Pinet, CCCB, 2006), *El Rey de la casa* (junto a Marc Roig, Palau de la Virreina, 2006) y *La Pantalla Global* (junto a Gilles Lipovetsky y Jean Seroy, CCCB, 2010).



26 y 27 de noviembre de 2009

## Llorenç Soler: la segunda vida de unas imágenes

por Eva Serrats

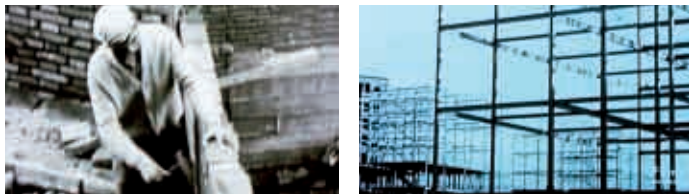
En 1965 el Patronato Municipal de la Vivienda de Barcelona encargó al cineasta Llorenç Soler la realización de un documental en el que mostrar las políticas de vivienda que estaban realizando: polígonos donde dar un albergue digno a los miles de inmigrantes que, venidos de toda la Península, llegaban a la ciudad y acababan viviendo en grandes barrios de barracas autoconstruidas. Soler filmó con su cámara de 16mm algunas de esas barriadas y los bloques de viviendas y equipamientos que las sustituirían pero, después de aprobarle el guión, el realismo y la dureza de las imágenes rodadas les horrorizó y la película *Será tu tierra* quedó aparcada.

Pero en 1969, sin un encargo detrás, Soler retomaba esas mismas imágenes con un nuevo fin. Un montaje duro y punzante y una voz en *off* grave y derrotada con las voces de los personajes hablando de sus vida y su situación se superpondría entonces a las imágenes grabadas tres años atrás dando lugar a una nueva película: *El largo viaje hacia la ira*, una película de denuncia social, independiente -clandestina e ilegal- que ganaría en 1970 el premio de la Prensa Internacional fuera de España, en el Festival de Cine Documental de Leipzig (RDA). El mismo material y dos montajes, dos tratamientos, dos estéticas, en dos contextos, con dos dramaturgias, adquiriendo dos sentidos distintos.

El análisis de estos documentales nos llevará a un “movimiento” del cine: el *found footage* [metraje encontrado], que engloba todas aquellas películas hechas de imágenes que, aunque no han sido creadas por el propio cineasta, éste las recupera y actualiza potenciando especialmente su nueva forma conservando su valor de archivo. Se pondrán en relación con obras arquitectónicas que de manera explícita se construyen a partir de material existente y encontrado. Ya las barracas filmadas por Soler son muestras de “*found footage* arquitectónico”: son construcciones precarias hechas de objetos encontrados y ensamblados, reconocibles, que nos hablan de un contexto anterior. Pero luego están los proyectos arquitectónicos que de manera consciente proponen una intervención basada en la resignificación de un material encontrado. Son los *objet trouvé* del cine y de la arquitectura. Y, más concretamente, de las distintas -o no tan distintas- formas de apropiación que se proponen en cine y arquitectura respectivamente.

Jueves, 26 de noviembre de 2009\_ 19.30 h. TABAKALERA

Presentación a cargo de Eva Serrats y proyección de los documentales:



**Será tu tierra** Llorenç Soler, España, 1966, b/n, 44'

**El largo viaje hacia la ira** Llorenç Soler, España, 1969, b/n, 25'

*Será tu tierra*, que debía ser un documento sobre las nuevas políticas de la vivienda en la ciudad de Barcelona, se convirtió en una denuncia de la situación del barraquismo, del inmigrante y su explotación y del conflicto de clases. Evidentemente, el Patronato que realizó el encargo prohibió su divulgación. Una segunda versión, tomando material de la primera, y añadiendo otro filmado de nuevo, dio vida a *El largo viaje hacia la ira*, donde ahora, totalmente al margen de cualquier presión, emerge en el discurso la denuncia social.

Viernes, 27 de noviembre de 2009\_ de 10.00 a 14.00 h. CRISTINA

**Jornada de debate** sobre los muchos paralelismos formulables entre “las maneras de hacer” cine y “las maneras de hacer” arquitectura. Y el de aquellas obras que se construyen a partir de la apropiación y manipulación de un material ajeno, a partir del estudio de materiales tales como *Perfect Film*, Ken Jacobs, 1986; *Tribulation 99*, Craig Balwin, 1991; *Rumpelstilzchen*, Jürgen Reble, 1989 y el análisis de obras tales como Mercado del Born (Barcelona), Jujol en Casa Negre (Sant Joan Despí), Teatro Marcelo (Roma), Dimitris Pikionis en la Acrópolis (Atenas), Lacaton&Vassal en Palais de Tokio (París), OMA/AMO en el Museo Hermitage, etc.

**Eva Serrats** es arquitecta por la Escuela Técnica Superior de Arquitectura de Barcelona y Máster en Documental de Creación en la Universitat Pompeu Fabra de Barcelona. Ha trabajado como arquitecta, como fotógrafa de arquitectura y publicidad y en la realización de películas documentales. En 2004 creó la empresa Leve\_ para la realización y producción de proyectos interdisciplinarios en arquitectura, cine y fotografía. Actualmente se encarga de la producción de la película/ensayo *Tierras bajo un sol invernal favorable* de Mercedes Álvarez, sobre la construcción cinematográfica de la imagen de la ciudad; y de la co-dirección del proyecto *¿Qué es Arquitectura?* que trata de aproximar la arquitectura a niños de 5 a 8 años mediante films cortos accesibles por la red.

# Proyecciones y jornadas de debate\*

23 / 27 noviembre 2009

## SESIÓN 1

23 Y 24 DE NOVIEMBRE DE 2009

*The Crowd: máquinas, rascacielos  
y multitudes frente al crack del  
29* por Juan José Lahuerta

## SESIÓN 2

24 Y 25 DE NOVIEMBRE DE 2009

*La ciudad bajo vigilancia: del  
uso de la ley, la tecnología y la  
ciencia-ficción como acto creativo,  
acto especulativo* por Laurence  
Rassel

## SESIÓN 3

25 Y 26 DE NOVIEMBRE DE 2009

*Los Ángeles como tercer espacio /  
Los Ángeles como playground* por  
Andrés Hispano

Lugar (tardes): **TABAKALERA**. CENTRO INTERNACIONAL DE CULTURA CONTEMPORÁNEA

Lugar (mañanas): **CRISTINA ENEA**. CENTRO DE RECURSOS MEDIOAMBIENTALES

Horario: tardes a las 19.30 h; mañanas de 10.00 a 14.00 h

**CRISTINA ENEA**. CENTRO DE RECURSOS MEDIOAMBIENTALES  
Paseo Duque de Mandas 66. 20012 Donostia-San Sebastián  
[www.cristinaenea.org](http://www.cristinaenea.org)

**TABAKALERA**. CENTRO INTERNACIONAL DE CULTURA CONTEMPORÁNEA  
Paseo Duque de Mandas 52. 20012 Donostia-San Sebastián  
[www.tabakalera.eu](http://www.tabakalera.eu)

\* La asistencia a las jornadas de debate matinales requiere inscripción previa enviando los datos personales (nombre, ocupación, dirección postal, correo electrónico y teléfono de contacto) e indicando las sesiones a la que se desea asistir al email: [cristinaenea@donostia.org](mailto:cristinaenea@donostia.org)  
La admisión se realizará por orden de inscripción hasta completar aforo.

**PROGRAMA**  
Proyecciones y jornadas de debate



# Exposición

Del 29 de octubre al 31 de diciembre de 2009

Lagos. Wide & Close:  
un viaje interactivo  
a una ciudad en  
ebullición

Bidebieta

Ocharcoaga

Mock-Ups in Close-Up

Presentación por los directores 30 octubre 2009. 19.00 h

Lugar: **CRISTINA ENEA**. CENTRO DE RECURSOS MEDIOAMBIENTALES  
Horario: de lunes a sábados de 9.30 a 13.30 y de 15.00 a 20.00 h  
Domingos y festivos de 10.00 a 13.30 h

Exposición

end